



Metsäkeskus

13.4.2021





Metsäkeskus

# Pohjois-Suomen metsäsektorin tilannekatsaus

-metsävaratiedon keruun tilanne

-metsien käyttö

-KEMERA:n käyttö

-koulutus ja työllisyys

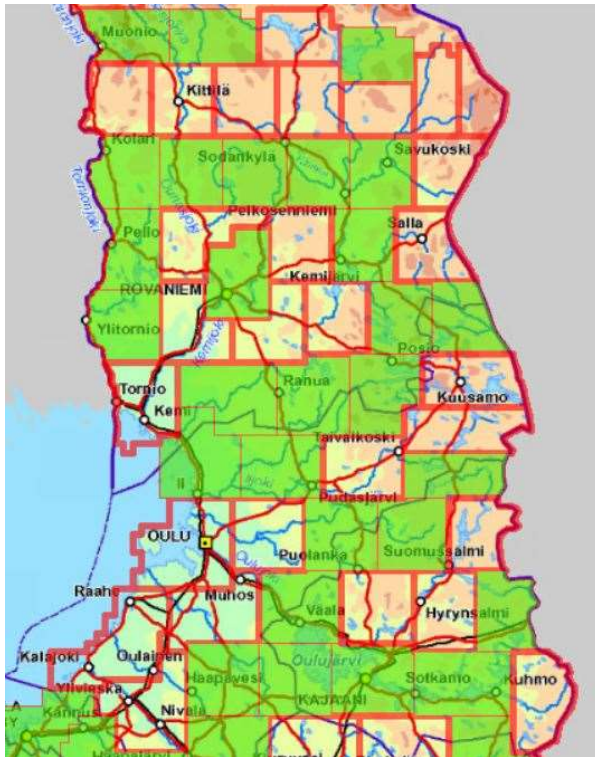
-puun käyttö

-haasteet ja mahdollisuudet

Ulla Huusko

9.2.2022

# Metsävaratiedon keruun tilanne



Kuvissa näkyy vihreällä ne alueet, mitkä on keilattu, ilmakuvattu ja koealamittaukset tehty 2020, 2021 ja 2022. 2022 hankkeiden osalta ne on tehty lokakuun 2022 loppuun mennessä. Näihin kaikkiin on tuotettu tai tuotetaan metsävaratiedot. MML tekee keilauksia myös sellaisille pohjoisen alueille, mihin ei tuoteta metsävaratietoja. Ylä-Lapin osalta inventointikierto on 12 vuotta ja katsomme tapauskohtaisesti, mihin hankkeisiin osallistumme. Tähän vaikuttaa myös Metsähallituksen osallistumishalukkuus. Muun Pohjoisen palvelualueen osalta tiedot tuotetaan kaikille punaisten blokkien alueille. Viimeinen inventointivuosi on 2025.

# Metsien käyttö

Maakunta	Kaikki puutavaralajit, milj. m <sup>3</sup>					Muutos 2020-2021		Vertailu 5-vuoden keskiarvoon		
	2017	2018	2019	2020	2021	milj. m <sup>3</sup>	%	Ka 2017-2021 milj. m <sup>3</sup>	Ero: 2021 - ka 2017-2021 milj. m <sup>3</sup>	%
Etelä-Karjala	1,85	2,11	1,55	1,71	1,99	0,28	16 %	1,84	0,15	8 %
Etelä-Pohjanmaa	2,53	3,01	2,35	2,47	3,37	0,89	36 %	2,75	0,62	18 %
Etelä-Savo	4,71	5,04	3,76	4,37	5,19	0,82	19 %	4,61	0,58	11 %
<b>Kainuu</b>	<b>1,56</b>	<b>3,03</b>	<b>1,89</b>	<b>1,83</b>	<b>2,28</b>	<b>0,45</b>	<b>25 %</b>	<b>2,12</b>	<b>0,16</b>	<b>7 %</b>
Kanta-Häme	1,78	2,03	1,39	1,68	1,89	0,21	13 %	1,76	0,14	7 %
Keski-Pohjanmaa	0,80	0,94	0,66	0,73	0,91	0,18	25 %	0,81	0,10	11 %
Keski-Suomi	4,15	4,54	3,68	4,02	4,79	0,77	19 %	4,24	0,55	12 %
Kymenlaakso	1,41	1,48	1,08	1,30	1,51	0,22	17 %	1,36	0,16	11 %
<b>Lappi</b>	<b>2,47</b>	<b>2,89</b>	<b>2,42</b>	<b>2,45</b>	<b>2,77</b>	<b>0,32</b>	<b>13 %</b>	<b>2,60</b>	<b>0,17</b>	<b>6 %</b>
Pirkanmaa	3,85	4,24	3,20	3,62	4,61	0,99	27 %	3,91	0,71	15 %
Pohjanmaa	1,43	1,90	1,41	1,78	2,26	0,48	27 %	1,76	0,51	22 %
Pohjois-Karjala	3,91	4,95	3,22	3,42	4,40	0,98	29 %	3,98	0,42	10 %
<b>Pohjois-Pohjanmaa</b>	<b>3,91</b>	<b>4,92</b>	<b>3,88</b>	<b>4,28</b>	<b>6,38</b>	<b>2,09</b>	<b>49 %</b>	<b>4,67</b>	<b>1,70</b>	<b>27 %</b>
Pohjois-Savo	4,89	5,83	3,93	5,08	6,08	0,99	20 %	5,16	0,92	15 %
Päijät-Häme	2,15	2,50	1,87	1,92	2,55	0,63	33 %	2,20	0,35	14 %
Satakunta	1,92	2,23	1,62	2,01	2,45	0,43	22 %	2,04	0,40	16 %
Uusimaa	2,06	1,90	1,60	1,77	2,13	0,36	20 %	1,89	0,24	11 %
Varsinais-Suomi	2,31	2,46	1,73	2,08	2,55	0,47	23 %	2,22	0,33	13 %
<b>Kaikki yhteensä</b>	<b>47,70</b>	<b>56,01</b>	<b>41,22</b>	<b>46,53</b>	<b>58,11</b>	<b>11,58</b>	<b>25 %</b>	<b>49,91</b>	<b>8,20</b>	<b>14 %</b>



Metsäkeskus

# Metsien käyttö

MAAKUNNITTAIN	Kaikki puutavaralajit, m <sup>3</sup>					Muutos 2020-2021		Vertailu 5-vuoden keskiarvoon		
	2017	2018	2019	2020	2021	m <sup>3</sup>	%	Ero: 2021 - ka 2017- Ka 2017-2021 2021		
								m <sup>3</sup>	m <sup>3</sup>	%
<b>Kainuu</b>	<b>1 561 061</b>	<b>3 033 853</b>	<b>1 887 733</b>	<b>1 825 777</b>	<b>2 275 533</b>	<b>449 756</b>	<b>25 %</b>	<b>2 116 791</b>	<b>158 742</b>	<b>7 %</b>
Ensiharvennus	187 512	317 042	255 023	217 557	189 907	-27 650	-13 %	233 408	-43 501	-23 %
Harvennus	510 456	1 271 891	797 351	823 121	867 465	44 344	5 %	854 057	13 408	2 %
Uudistaminen	843 431	1 424 099	833 264	775 479	1 200 685	425 206	55 %	1 015 392	185 293	15 %
Ylispuiden poisto	19 662	20 821	2 095	9 620	17 476	7 856	82 %	13 935	3 541	20 %
<b>Lappi</b>	<b>2 468 425</b>	<b>2 891 450</b>	<b>2 416 464</b>	<b>2 450 097</b>	<b>2 774 249</b>	<b>324 152</b>	<b>13 %</b>	<b>2 600 137</b>	<b>174 112</b>	<b>6 %</b>
Ensiharvennus	307 283	340 638	368 017	383 412	328 239	-55 173	-14 %	345 518	-17 279	-5 %
Harvennus	730 103	873 794	860 988	848 267	855 111	6 844	1 %	833 653	21 458	3 %
Uudistaminen	1 294 339	1 546 225	1 166 682	1 134 708	1 468 023	333 315	29 %	1 321 995	146 028	10 %
Ylispuiden poisto	136 700	130 793	20 777	83 710	122 876	39 166	47 %	98 971	23 905	19 %
<b>Pohjois-Pohjanmaa</b>	<b>3 909 512</b>	<b>4 922 217</b>	<b>3 877 548</b>	<b>4 283 912</b>	<b>6 375 684</b>	<b>2 091 772</b>	<b>49 %</b>	<b>4 673 775</b>	<b>1 701 909</b>	<b>27 %</b>
Ensiharvennus	458 935	533 204	556 942	588 754	437 057	-151 697	-26 %	514 978	-77 921	-18 %
Harvennus	1 197 147	1 477 562	1 377 180	1 477 917	2 069 965	592 048	40 %	1 519 954	550 011	27 %
Uudistaminen	2 170 361	2 821 819	1 932 793	2 178 908	3 797 600	1 618 692	74 %	2 580 296	1 217 304	32 %
Ylispuiden poisto	83 069	89 632	10 633	38 333	71 062	32 729	85 %	58 546	12 516	18 %

# Metsien käyttö

## Hakkuuajikokemuksiin perustuva arvio yksityismetsien kantorahatuloista v. 2021

Kantoraha-arvio perustuu arvioituihin puutavaralajikohtaisiin kertymiin (m<sup>3</sup>/ha) ja Luonnonvarakeskuksen tilastopalvelussa julkaistaviin puunhintatilastoihin.

Hintoina käytetään ajanhetken tuoreinta aluekohtaista arviota.

Luvut esitetään SMK nettisivuilla.

	Kantorahatulot	
Maakunta	mrd €	milj. €
Etelä-Karjala	0,09	90
Etelä-Pohjanmaa	0,13	130
Etelä-Savo	0,22	220
<b>Kainuu</b>	<b>0,07</b>	<b>70</b>
Kanta-Häme	0,08	80
Keski-Pohjanmaa	0,03	30
Keski-Suomi	0,20	200
Kymenlaakso	0,06	60
<b>Lappi</b>	<b>0,07</b>	<b>70</b>
Pirkanmaa	0,20	200
Pohjanmaa	0,08	80
Pohjois-Karjala	0,17	170
<b>Pohjois-Pohjanmaa</b>	<b>0,19</b>	<b>190</b>
Pohjois-Savo	0,24	240
Päijät-Häme	0,11	110
Satakunta	0,10	100
Uusimaa	0,09	90
Varsinais-Suomi	0,11	110
<b>Kaikki yhteensä</b>	<b>2,24</b>	<b>2 240</b>



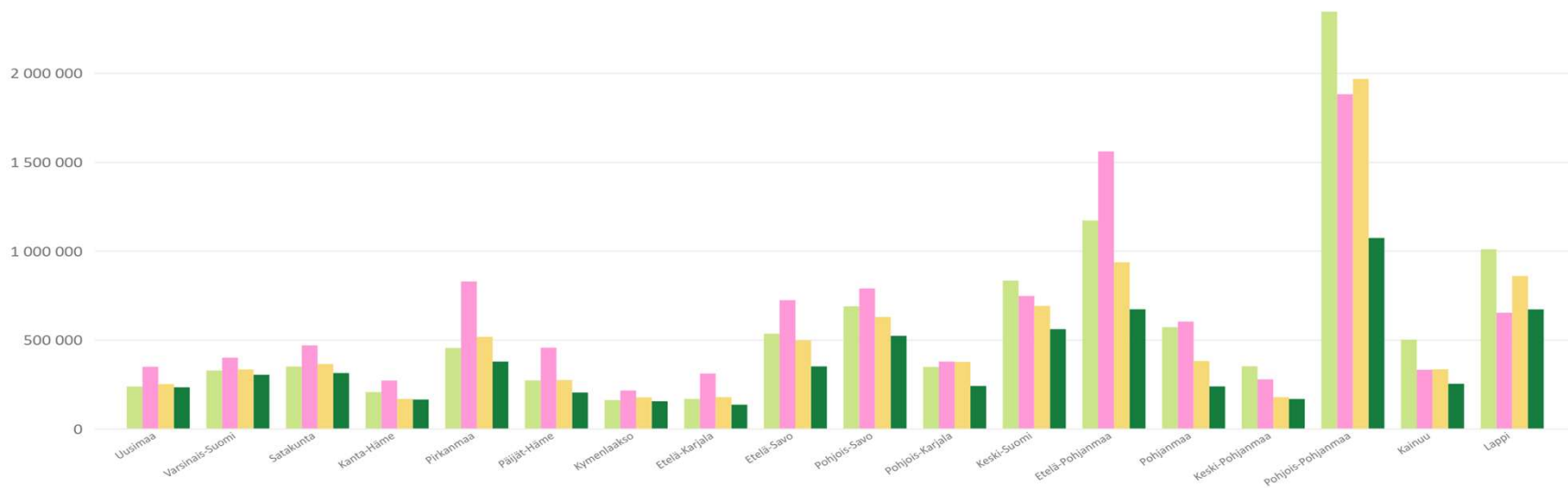
Metsäkeskus

# KEMERA:n käyttö

Maksetut kemeratuet maakunnittain: Kaikki metsänparannustyöläjit

Maksetut tuet verrattuna aikaisempina vuosina vastaavaan aikaan maksettuihin tukiin

● Tuet kolme vuotta sitten ● Tuet kaksi vuotta sitten ● Tuet viime vuonna ● Tuet kuluvana vuonna

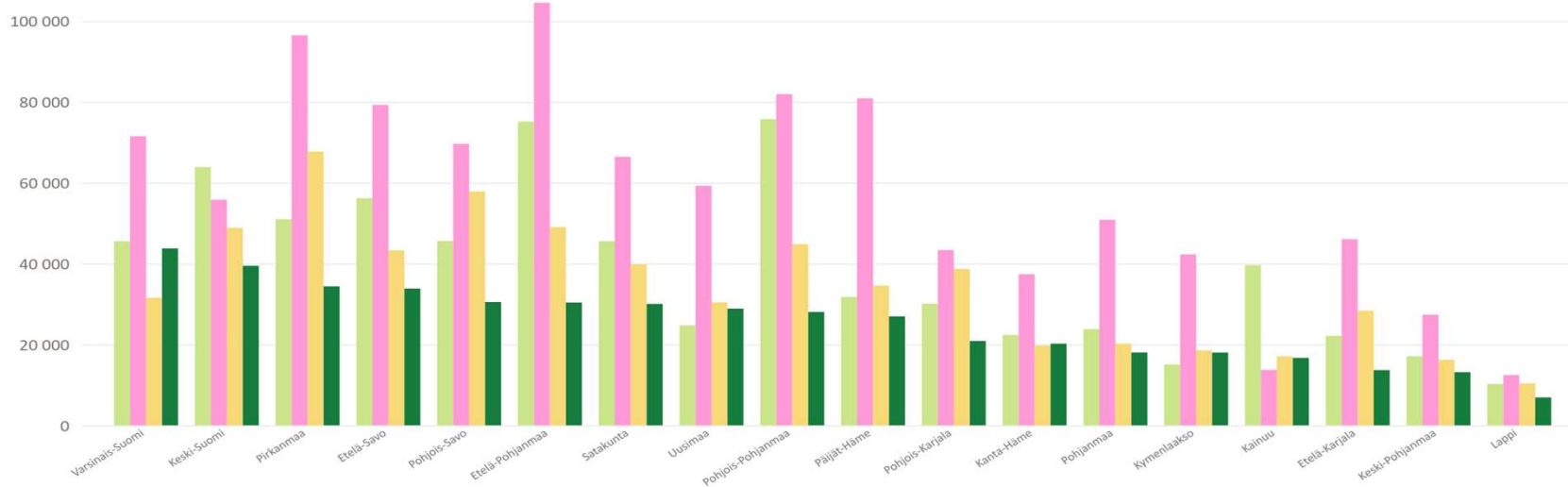


# KEMERA:n käyttö

Maksetut kemeratuet maakunnittain: Taimikon varhaishoito

Maksetut tuet verrattuna aikaisempina vuosina vastaavaan aikaan maksettuihin tukiin

● Tuet kolme vuotta sitten ● Tuet kaksi vuotta sitten ● Tuet viime vuonna ● Tuet kuluvana vuonna







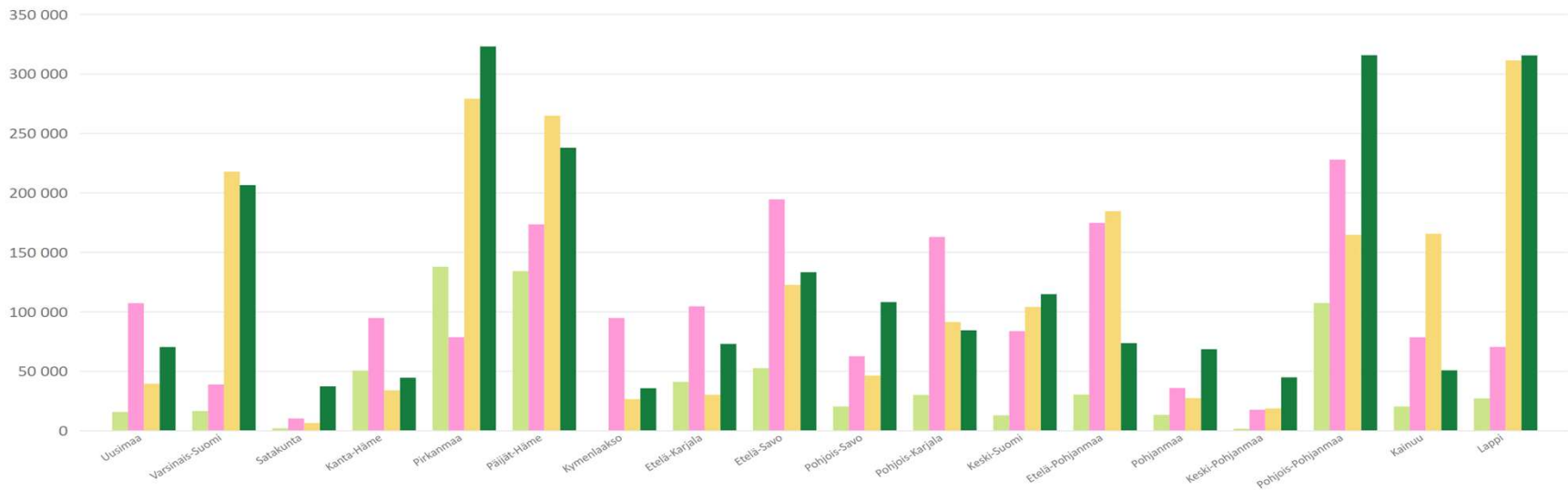
Metsäkeskus

# KEMERA:n käyttö

Maksetut luonnohoitovarot ja ympäristötuet maakunnittain

Maksetut tuet verrattuna aikaisempina vuosina vastaavaan aikaan maksettuihin tukiin

● Tuet kolme vuotta sitten ● Tuet kaksi vuotta sitten ● Tuet viime vuonna ● Tuet kuluvana vuonna



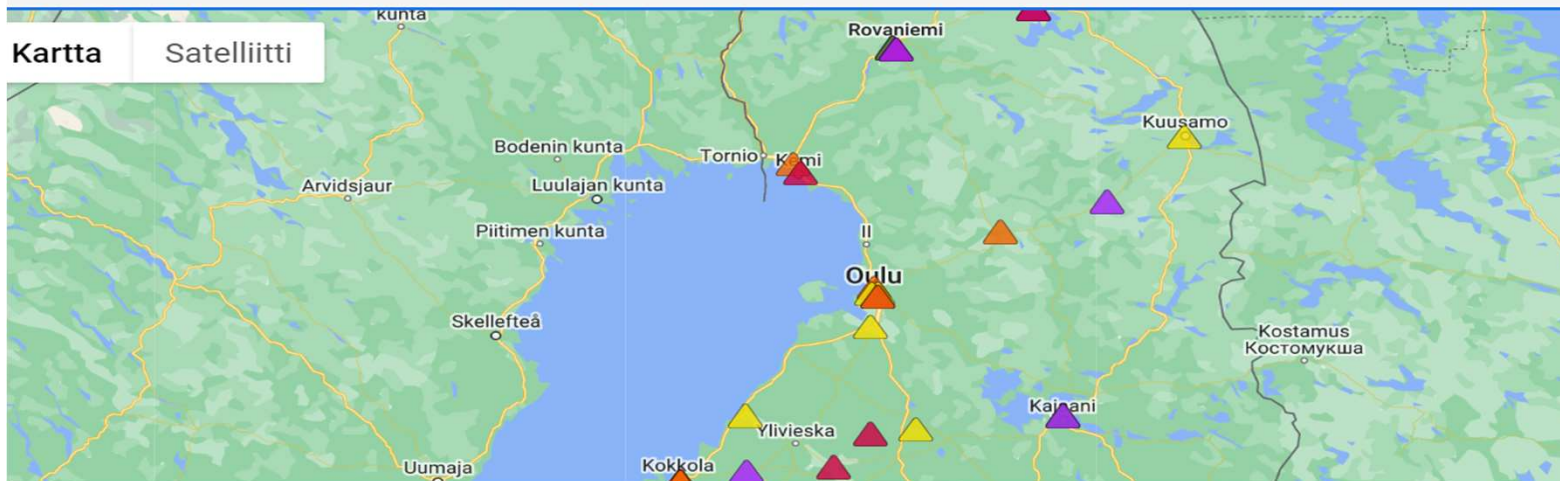
# Koulutus ja työllisyys

## Koulutusaste:

- × Ammattikorkeakoulu
- × Toinen aste
- × Yliopisto

## Koulutusala:

- × Biotuotetekniikka
- × Erä ja luonto
- × Käsi- ja taideteollisuus
- × Metsätalous
- × Prosessitekniikka
- × Puutuotetekniikka





Metsäkeskus

# Koulutus ja työllisyys

Oppilaitos/tutkinto	Aloituspaikat		Esisijaiset hakijat		Kaikki hakijat		
	Vuosi	2021	2022	2021	2022	2021	2022
<b>Ammattiopisto Lappia (Kemi)</b> Metsäalan perustutkinto		4	8	0	1-4	9	36
<b>Koulutuskeskus JEDU (Haapajärvi)</b> Metsäalan perustutkinto		17	16	9	12	42	48
<b>Lapin koulutuskeskus REDU</b> (Rovaniemi/Kemijärvi) Metsäalan perustutkinto		44	44	54	48	186	201
<b>OSAO (Taivalkoski/Muhos)</b> Metsäalan perustutkinto		56	56	60	66	213	231
<b>LAPIN AMK (Rovaniemi)</b> Metsätalousinsinööri (monimuoto)		22	22	144	192	234	32L1
<b>LAPIN AMK (Rovaniemi)</b> Metsätalousinsinööri		24	24	90	72	315	225

Myös Kainuun ammattiopistossa (Kajaani) mahdollista opiskella metsäalan perustutkinto.

Metsäalan työvoimakoulutus: Redu Edu Oy

Jatkuvien hakujen hakutilastoja ei saatavilla.

Lähde: Opetushallinnon tilastopalvelu



Metsäkeskus

## Koulutus ja työllisyys

- Yrityskontaktointien (MetsäRekry Lappi – hanke) perusteella työvoimapula ei näy *tällä hetkellä* suurena ongelmana
- Selvitysten ja arvioiden perusteella:
  - Työvoimantarve tulee näkymään 2022 vuoden lopulta alkaen
  - Lapissa tarvitaan seuraavan kolmen vuoden aikana arviolta noin 200 uutta metsäkoneenkuljettajaa
- Työpaikkojen ilmoittelu/näkyvyys vähäistä, joten paikkojen/metsäalan markkinointi työnhakijoille haastavaa



# Puun käyttö

- Kemiallisen metsäteollisuuden investoinnit etenevät Pohjois-Suomessa
- Raakapuunkäyttö kasvaa nykyisestä huomattavasti
- Kotimaisen metsäenergian tarve ja kysyntä kasvaa

Metsä Fibre **Kemi**



Talous | Metsäteollisuus

**Stora Enson miljardi-investointi tekisi Oulun-tehtaasta Imatran kaltaisen ”megaintegraatin”**

## Mekaaninen metsäteollisuus investoi

- Pohjois-Suomen sahateollisuus valmistautuu kasvaviin puuvirtoihin suurilla investoinneilla (yli 215 M€)
  - Pölkky Oy 90 M€
  - Junnikkala Oy 70 M€
  - Kuhmo Oy 34 M€
  - Tervolan saha- ja höyläämö Oy 20 M€
  - Jne.

**Pölkky investoi - yhtiöllä on menossa 90 miljoonan euron investoinnit**

08.2.2022

Pölkky Oy:n sahat sijaitsevat Kuusamossa, Taivalkoskella ja Kajaanissa sekä painekyllästyslaitos Oulussa.

20.12.2021

**JUNNIKKALA RAKENTAA UUDEN SUKUPOLVEN SAHAKOKONAISUUDEN OULUUN**

Perheomisteinen Junnikkala Oy rakentaa tuottavuudeltaan huippuluokkaa edustavan sahan Ouluun. Vuoden 2023 lopulla valmistuvan investoinnin...

**Tervolaan tehdään yli 20 miljoonan sahaiinvestointi, joka synnyttää ainakin kymmenen uutta työpaikkaa**

Tervolan Saha ja Höyläämö oy uudistaa sahansa Tervolassa yli 20 miljoonalla eurolla. Perheyritys tuplaa tuotannon ja aikoo aloittaa viennin.

**Kuhmo Oy uudistaa pääsahalinjansa ja toivoo, että alueen metsät pysyvät talouskäytössä**

## Puun käyttö

- Kasvava puunkäyttö luo monia mahdollisuuksia myös rakennus- ja puutuoteteollisuuden investoinneille ja kehittämiselle Pohjois-Suomessa

Kontio SmartLog

Todellinen painumaton hirsi



### Mahdollisuudet monipuolistuvat: CLT-talo

Iloksemme voimme kertoa, että meidän investointihankkeemme on edennyt tasaisesti viime syksyn ja tämän kevään aikana: asfalttityöt on nyt saatu valmiiksi. Investointihankkeemme näkyy piha-alueellamme tai toimitilojemme läheisyydessä vierailleille. Näistä oheisista viime marraskuussa otetuista kuvista hahmottunee ainakin osittain rakennuksen kokoluokka (kuvat ovat marraskuun alusta). Hankekokonaisuus käsittää tarkemmin sanottuna uuden

# Haasteet ja mahdollisuudet

## ❖ Haasteita:

- ❖ Liikenteen infrastruktuuri, esim. Lapissa Ely tukee alemman tieverkon korjausta n. 150 000 eurolla v. 2022
- ❖ Kone- ja kuljetusyrietysten kannattavuus; kustannusten nousu, toisaalta esim. energiapuun tuet
- ❖ Työvoiman saatavuus; metsäalan kiinnostavuus, työvoimasta kilpailevat toimialat, kuten kaivosteollisuus
- ❖ Metsätilarakenne
- ❖ ...



# Haasteet ja mahdollisuudet

- ❖ Mahdollisuuksia:
  - ❖ Uusiutuvan energian tarve kasvaa
  - ❖ Biopohjaisten raaka-aineiden tarve kasvaa
  - ❖ Metsäluonnon merkitys ekosysteemipalveluiden tuotannossa kasvaa
  - ❖ Metsäsektorin merkitys pohjoisen alueen talouteen on huomattava
  - ❖ ...



Kiitos!

Anssi Juujärvi, metsätietopäällikkö, Suomen metsäkeskus, Pohjoinen palvelualue